

Výstupy dotazování a bližší informace k projektu Mikrojesle

Předkládáme některé výstupy z dotazníkového šetření a zvláště **připojujeme osvětlení nejčastějších nejasností a obav**, které mají obce při úvahách o zřízení mikrojeslí. V [harmonogramu](#) výzev ESF je na listopad 2018 plánováno vyhlášení dvou výzev na podporu mikrojeslí – služeb péče o nejmenší. Pro rychlejší orientaci v dokumentu slouží obsah s odkazy na místa v textu.



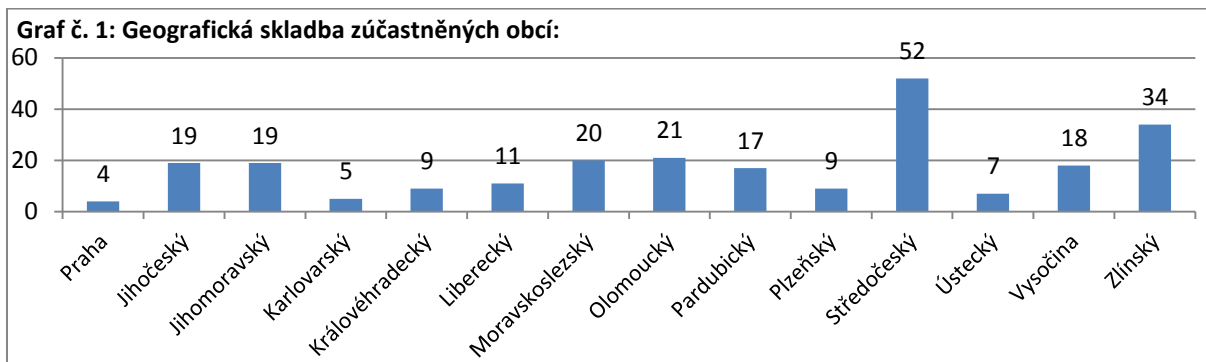
Dotazníkové šetření a jeho respondenti

Odborná platforma projektu Mikrojesle připravila dotazníkové šetření s cílem **informovat obce o nové službě péče o děti, zjistit zájem o ni, získat podklady pro další práci v projektu**. Dotazníkové šetření probíhalo ve spolupráci se Sdružením místních samospráv ČR¹ a Svazem měst a obcí ČR² v období od 5. 12. 2017 do 8. 1. 2018. Obdrželi jsme celkem 249 odpovědí, z toho bylo **245 odpovědí validních**, 4 byly vyřazeny z důvodu duplicity - obec vyplnila formulář dvakrát.

Nejvíce odpovědí (52) pochází ze Středočeského kraje, kde je v tuto chvíli v prstenci kolem Prahy po školkách a školách největší poptávka. Nejméně odpovědí naopak přišlo z Karlovarského, Ústeckého a Královohradeckého kraje. Průzkumu se kromě dalších obcí ze všech krajů účastnily také 4 pražské městské části. Nejmenší obec Hostějov měla 40 obyvatel a největší z dotazovaných bylo město Brno s 377 440 obyvateli. Průměrná velikost obce byla přibližně 3 200 obyvatel. Medián byl 625 obyvatel. Celkově se šetření účastnily obce, které představují 801 413 obyvatel ČR.

¹ **Sdružení místních samospráv ČR** je nevládní apolitickou organizací s celostátní působností, která sdružuje a hájí zájmy obcí a měst v ČR. Sdružení místních samospráv ČR sdružuje 1320 obcí, co představuje 21,2 procenta z celkového počtu obyvatelstva. Sdružení místních samospráv ČR vzniklo v roce 2008.

² **Svaz měst a obcí ČR** je celostátní, dobrovolnou, nepolitickou a nevládní organizací. Členy Svazu jsou obce a města. Svaz měst a obcí ČR je partnerem pro vládní i parlamentní politickou reprezentaci. Podílí se na přípravě a tvorbě návrhů legislativních i nelegislativních opatření v oblastech týkajících se kompetencí obcí. Činnost Svazu je založena především na aktivitě starostů, primátorů a členů zastupitelstev obcí a měst, kteří se nad rámec svých povinností věnují i obecným problémům samosprávy. Svaz měst a obcí sdružuje 2 698 obcí, tj. 43,1 % z celkového počtu obcí v České republice. Členské obce Svazu zastupují 8 307 365 obyvatel, což z celkového počtu obyvatelstva představuje 78,7 %. Svaz měst a obcí ČR své hájí zájmy měst a obcí od roku 1907.



Hlavní zjištění:

Ačkoli se dotazníkového šetření zúčastnil menší vzorek obcí, dá se předpokládat, že to jsou právě ty, které mají o dané téma zájem a potřebu o něm diskutovat. Z tohoto pohledu je pro další práci v projektu provedené šetření velmi přínosné – **je možné zaměřit další aktivity cíleně na obce, které již projevíly o dané téma zájem.**

Z grafů v otázce č. 1 se projevilo, že **dostupnost předškolních zařízení stoupá s věkovou kategorií**, služby pro děti do 2 let zatím nejsou rozšířené, rodiče dětí mezi druhým a třetím rokem seženou místo v zařízení zhruba v polovině dotázaných obcí. Od 3 let je již situace poměrně uspokojivá, i když ne plošně na celém území ČR.

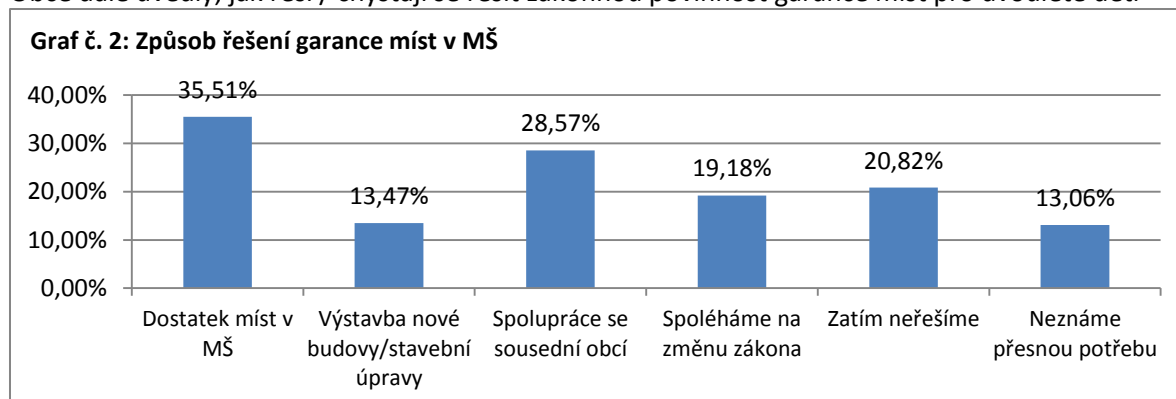
60 % zúčastněných obcí by bylo ochotno mikrojesle nějakým způsobem podpořit, byť třeba jen mediálně. Pro rozhodnutí, zda vznik takového zařízení na území obce iniciovat, by obce potřebovaly další informace, na jejichž základě by mohly tuto možnost reálně zvážit. Ukazuje se rovněž, že obce by spíše podpořily aktivitu vzešlou od jiného potenciálního zřizovatele takového zařízení.

V dotazníku obce označily největší zdroj obav, které se objevují při úvaze o zřízení mikrojeslí. K těmto bodům přinášíme další [informace](#).

Zajištění kapacity předškolních zařízení a příprava na garanci místa pro dvouleté

Respondenti odpovídali na otázky, zda mají zajištěnou kapacitu pro umístění v předškolním zařízení všech dětí, jejichž rodiče by o to měli zájem (odděleně pro věkové kategorie 0-2/2-3/3-6). Péče o děti mladší 2 let zatím není příliš rozšířena: pouze 4 % respondentů uvádějí dostatečnou kapacitu, ve věkové kategorii 2-3 roky je dle názoru odpovídajících dostatečná kapacita ve 43,67 %, pro děti starší 3 let je k dispozici odpovídající kapacita v 83,67 % obcí. Tato otázka byla spíše informativního charakteru, výstupy nepovažujeme za tvrdá data. Podnětné pro projektový tým byly i připojené komentáře, s kterými budeme dále pracovat. Z hlediska možnosti uplatnění mikrojeslí jsou pak zvláště zajímavé komentáře z menších obcí, které sledují potřeby svých obyvatel, ale pro malý počet dětí není ekonomické zřizovat školku. V sousedních obcích, s kterými mají uzavřenou smlouvu (popř. sousední obce smlouvu ani nechtějí uzavřít) **nemají kapacitu garantovanou, přestože by rády přispívaly na provoz.**

Obce dále uvedly, jak řeší / chystají se řešit zákonnou povinnost garance míst pro dvouleté děti



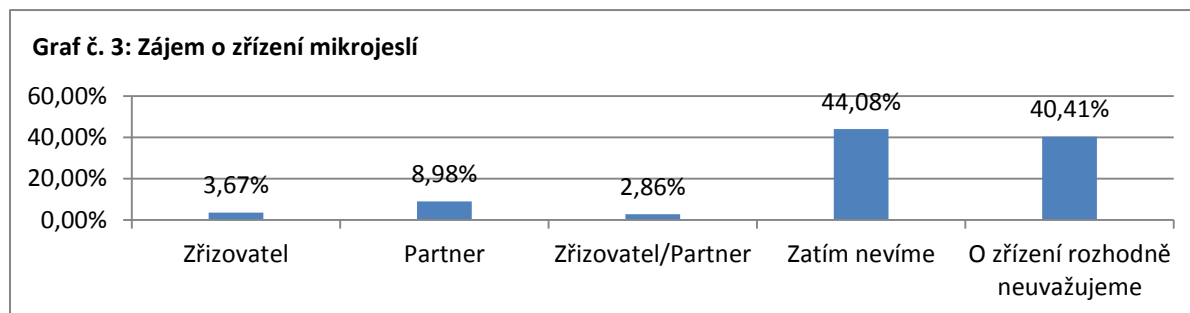
Komentář: Více než třetina obcí má dostatek míst v MŠ, více jak 13 % řeší tuto povinnost výstavbou a 28,5 % obcí situaci řeší spoluprací s jinou obcí. S ohledem na fakt, že bylo možné zaškrtnout více odpovědí, není zde uváděn součet procent a je třeba některé odpovědi, především ty tandemové (zatím neřešíme/spolupracujeme se sousední obcí, řešíme výstavbou/spoléháme na změnu zákona) vyhodnocovat z pohledu kontextu a ne tvrdých čísel.

I přes pozitivní zjištění ohledně připravenosti obcí je nutné také dodat, že **až 19 % spoléhá na případnou úpravu zákona**, tedy pětina, a více než 20 % obcí uvedlo, že tuto povinnost zatím neřeší. Tato odpověď stejně jako odpověď 13 % obcí, které neznají přesnou potřebu pro umístění 3 nebo 2letých dětí v mateřských školách byla většinou v tandemu s odpověďmi – spolupracujeme s jinou obcí a také máme dostatečnou kapacitu, což vypovídá spíše o připravenosti než o nedbalosti obcí. Potřeba umístit dítě do školky se v zásadě odvíjí od potřeby rodičů a celé dotazníkové šetření bylo na vztahu „obec identifikovala potřeby rodičů“ postaveno, proto fakt, že obec některé otázky neřeší, nemusí nutně znamenat, že jsou jí lhostejné, ale že v obci není poptávka. „Zatím neřešíme“ je totiž úzce spjato s existencí problému, který je třeba řešit a ten v případě některých obcí, které zvolily tuto odpověď, prostě z objektivních důvodů nenastal.

Česká republika je z pohledu sídel velmi rozdílná, a především v místech, kde je dostatek pracovních příležitostí, případně v sídelních oblastech s dobrou dopravní dostupností, je po předškolních zařízeních velká poptávka. Pro tyto oblasti je povinnost přijmout dvouleté děti problematická, neboť právě zde převyšuje poptávka nabídku, což je těžké nejen pro rodiče, ale i pro obce, které nejsou schopné rychleji a flexibilněji na potřeby svých obyvatel reagovat. Pokud se jedná o větší obce, **nejčastěji ORP, spadají do kategorie odpovědí „Řešíme povinnost výstavbou“, která je ovšem časově i finančně náročná.** Nejčastěji tato situace vzniká ve Středočeském kraji, okolo Prahy.

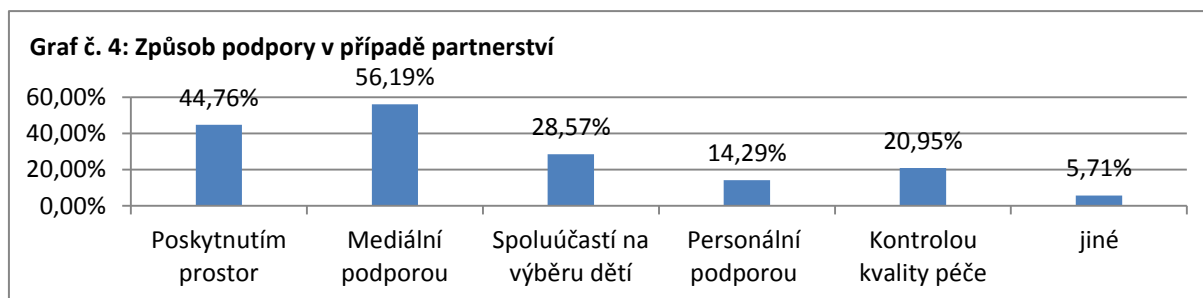
Naopak v jiných částech republiky je velkým problémem vysídlování území a migrace obyvatelstva do měst, která souvisí s absencí školky či školy, špatnou dostupností lékařské péče nebo základních služeb. Je proto v zájmu obcí lékaře, školy a základní služby v území udržet, což se více či méně daří.

Zájem o mikrojesle a případná ochota takové zařízení v obci zřídit / podpořit



Komentář: Nejpočetnější skupinu představují obce, které zatím nejsou rozhodnuty zřídit nebo podpořit projekt mikrojeslí na svém území. Vzhledem k tomu, že v pilotním ověření je pouze 72 mikrojeslí v celé ČR, je vysoce pravděpodobné, že se většina respondentů s mikrojeslemi zatím v praxi nesetkala. **38 obcí projevilo přímo zájem být zřizovatelem či partnerem mikrojeslí**, 68 z těch obcí, které uvedly „Zatím nevíme“ či „O zřízení rozhodně neuvažujeme“ uvedlo v další otázce, že by zařízení podpořily; další „Zatím neví“, tedy možná vznik mikrojeslí v obci nevylučuje. **60 % obcí nevylučuje možnost zájmu, či si dokáže představit nějakou formu podpory mikrojeslí na svém území.**

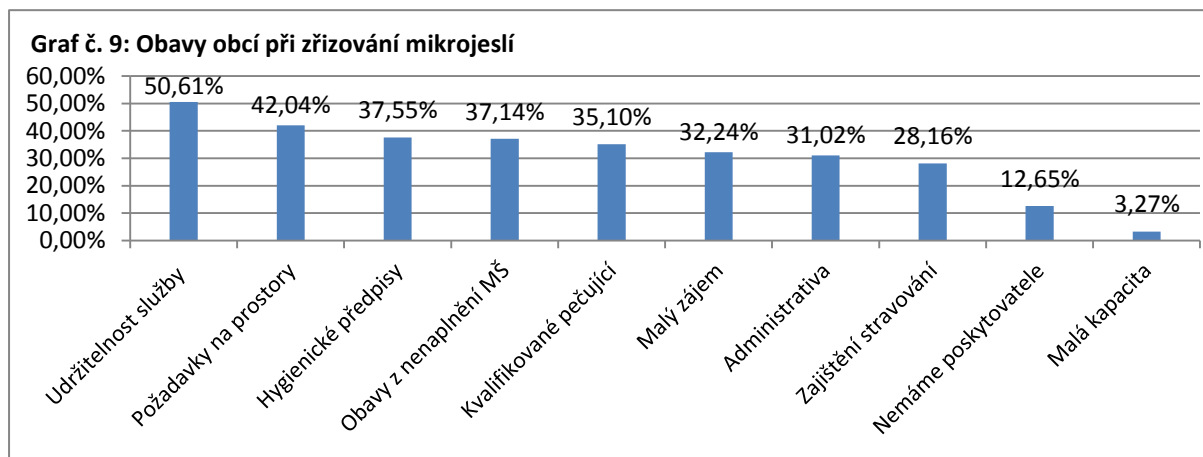
Obce byly tázány, jaký způsob podpory kromě souhlasu s realizací přichází v úvahu.



Formu možné podpory vybralo 105 obcí, ačkoli v předchozí otázce potvrdilo zájem stát se partnerem 29 obcí. Byly uvedeny různé kombinace forem podpory, procenta nelze sčítat, jsou vztažena k počtu obcí, které poskytly v této části odpověď (105). Mimo definovaných možností obce uváděly např. poskytnutí stravy z MŠ, finanční podporu, podporu nákupu vybavení.

Nejčastější obavy a komentář k nim

U této otázky využily možnost odpovědi všechny zúčastněné obce – 245. Vyjádřily několik zásadních obav při úvaze o zřízení nebo podpoře mikrojeslí současně, byl zde prostor pro vícečetné odpovědi, procenta proto nelze sčítat.



Udržitelnost služby

Obava o další financování a udržitelnost zařízení, které bude po dobu přibližně dvou let (v minulé výzvě volili žadatelé nejčastěji 28 měsíců) financováno z ESF, byla z pochopitelných důvodů tou nejsilnější. Uznatelnými náklady v rámci projektu jsou i náklady na vybudování a zařízení mikrojeslí, dá se předpokládat, že provoz v dalších letech již bude finančně méně náročný. **Realizace projektu nevyžaduje povinnou udržitelnost služby** a s případným neúspěchem v dalším provozu nejsou spojeny žádné sankce. Součástí systémového projektu „Podpora implementace služby péče o děti od šesti měsíců do čtyř let v tzv. Mikrojeslích a pilotní ověření služby“ (zkr. MIKROJESLE), je také návrh systému financování z národních zdrojů.

Hygienické a technické požadavky na prostory

Legislativní ukotvení služby včetně hygienické vyhlášky je předmětem systémového projektu. Dle pravidel výzev č. 126 a 127 hygienické normy a požadavky na provozovnu odpovídají nárokům z hlediska charakteru činnosti, tj. péče o dítě v malém kolektivu do 4 dětí. Požadavky vycházejí z platných právních předpisů v oblasti stavebních, požárních úprav, úprav ochrany veřejného zdraví apod., situování těchto prostorů musí umožňovat pobyt a hry dětí venku a musí být uzpůsobeny tak, aby se dalo co nejvíce předcházet úrazům a poraněním nebo újmám na zdraví.

Prostředí v mikrojeslích má být „jako doma“, s ohledem na počet dětí (max. 4 v jeden okamžik) nejsou třeba tak přísná pravidla jako v případě třídy s 24 dětmi, požadavky tedy splní běžná čistá domácnost. Doporučujeme řídit se hygienickou vyhláškou č. 281/2014 Sb., o hygienických požadavcích na prostory a provoz dětské skupiny do 12 dětí, které se týkají skupiny do 4 dětí. Z hlediska požárních předpisů prostory musí být v maximálně 2. nadzemním podlaží.

Obavy z nenaplnění MŠ

Mikrojesle jsou určeny dětem ve věku 6 měsíců až 4 roky, pilotní zařízení navštěvují převážně děti mezi 1 a 2,5 lety. U dětí starších 3 let, pokud nemají v mikrojeslích sourozence a je možnost, dávají rodiče většinou přednost předškolnímu vzdělávání v mateřské škole. Postupně však roste zájem rodičů udržet si kontakt s profesním životem. Je-li to možné, navracejí se z rodičovské dovolené postupně, pracují na zkrácené úvazky. O 4 místa v mikrojeslích se tak dělí většinou více dětí, nejčastěji 5-8, ale také 12 - některé navštěvují mikrojesle na dopolední / odpolední docházku.

Kvalifikace pečujících osob

Odbornou způsobilostí pro práci v mikrojeslích je stejně jako v dětské skupině:

- a) odborná způsobilost k výkonu povolání všeobecné sestry, zdravotnického asistenta, ošetřovatele, porodní asistentky, zdravotně-sociálního pracovníka, zdravotnického záchranáře, psychologa ve zdravotnictví nebo specializovaná způsobilost k výkonu povolání klinického psychologa,
- b) odborná způsobilost k výkonu povolání sociálního pracovníka nebo odborná způsobilost pracovníka v sociálních službách,
- c) odborná kvalifikace učitele mateřské školy, učitele prvního stupně základní školy nebo vychovatele,
- d) profesní kvalifikace chůvy pro děti do zahájení povinné školní docházky, nebo
- e) odborná způsobilost k výkonu povolání lékaře.

Profesní kvalifikace Chůva pro děti do zahájení povinné školní docházky je založena na složení zkoušky u autorizované osoby, je možné absolvovat přípravný kurz včetně praxe. Tato zkouška je přizpůsobena kompetencím, které jsou potřebné při výchovné péči o děti v mikrojeslích, z hlediska evropského kvalifikačního rámce odpovídá středoškolskému vzdělání s maturitou, [další informace](#).

Malý zájem rodičů o službu tohoto typu

Z pilotního ověření vyplývá, že rodiče oceňují rodinný charakter služby, individuální přístup k dětem, malý kolektiv. Např. děti s obtížnější adaptací si v mikrojeslích zvykají mnohem snadněji než ve větším kolektivu. Z malého kolektivu profitují i děti se sníženou imunitou, pro děti mladší jednoho roku jsou mikrojesle kromě soukromé rodinné chůvy jedinou možnou alternativou. Takto malé děti samozřejmě v mikrojeslích nebývají celodenně a celotýdenně. Pilotní ověření prokazuje, že zájem o mikrojesle ze strany rodičů je, v některých místech naopak poptávka převyšuje kapacitu. Velmi záleží na zřizovateli a propagaci služby.

Administrativa spojená s provozem

Zřizovatelům, kteří nemají zkušenosti s evropskými dotacemi, se administrativa skutečně zdá zpočátku náročnější. Rodiče musí prokázat vazbu na trh práce, vyplnit monitorovací listy. Je třeba sledovat docházku dětí, jednou za půl roku zaslat on-line zprávu o realizaci projektu prostřednictvím k tomu určené aplikace. Ze strany ministerstva je výrazná snaha realizaci projektů co nejvíce usnadnit. Na vše existují přehledné metodiky, MPSV pořádá semináře jak podat žádost, jak podat zprávu o realizaci, je možné si sjednat konzultaci ke konkrétnímu

projektu, každý realizovaný projekt má svou kontaktní osobu, projektového manažera. Pro příští výzvu je navržen i jednodušší systém vykazování nákladů.

Poskytli bychom partnerství, nemáme vhodného zřizovatele

Obec se sama může stát zřizovatelem. Je to pro ni náročnější, než být partnerem jiného subjektu, který se o provoz i zajištění projektových náležitostí postará, na druhou stranu zase může nejvíce ovlivnit provoz zařízení. Nejčastějším zřizovatelem mikrojeslí v minulé výzvě byly zapsané spolky v partnerství s obcí, několik spolků vzniklo krátce před podáním žádosti, v pravidlech výzvy nebyla podmínka předchozí činnosti organizace po určenou dobu.

Převyšující poptávka po umístění vzhledem ke kapacitě

Vysoký zájem signalizuje potřebu i kvalitu služby. Někteří ze současných zřizovatelů registrují předběžné přihlášky již od těhotných žen. Pokud vysokou poptávku vnímá obec jako riziko, je možné této skutečnosti předejít podrobnějším zjištěním potřeby a zájmu a případně otevřením více zařízení. Jeden žadatel mohl v předchozí výzvě podat více projektů. Další možností je nastavení vhodných kritérií pro přijetí, v tomto bodě většina zřizovatelů spolupracovala s obcí.

Více o projektu mikrojesle

Ministerstvo práce a sociálních věcí zavádí na podporu sladění rodinného a pracovního života kromě dětských skupin novou veřejnou službu péče o nejmenší děti: Mikrojesle. Jsou koncipovány jako veřejná služba péče o děti, která nabízí pravidelnou profesionální péči o děti od šesti měsíců do čtyř let v kolektivu maximálně čtyř dětí.

- Provoz mikrojeslí je 5 dní v týdnu minimálně 8 hodin denně. Rozsah umístění dítěte záleží na dohodě mezi rodičem a poskytovatelem služby.
- Rodiče v nich mohou pečovat i o vlastní děti.
- Zřizují se snadněji než mateřské školy a dětské skupiny (mohou být zřízeny také v bytě pečující osoby, proto je velmi jednoduché je zřídit a ukončit jejich provoz).
- Zřizovatelem může být obec nebo nezisková organizace ve spolupráci s obcí.

V rámci současných výzev (zvláště pro ČR mimo Prahu a v Praze), bylo v pilotním ověření podpořeno 71 projektů, maximální výše podpory 2 miliony na projekt. V harmonogramu výzev ESF jsou na listopadu 2018 plánovány další výzvy, bude možné žádat o dotaci pro současná i nově vybudovaná zařízení. Legislativní ukotvení je připravováno, provoz mikrojeslí se řídí pravidly danými výzvou. Více o projektu mikrojesle: <http://mikrojesle.mpsv.cz/>